

Vystavují:
Alfred Brunclík
Alois Doležel
Jana Hauptmannová
Alena Hořejší
Emil Hysek
Milan Jíša
Jozef Macko
Rudolf Mach
Jiří Mejštrík
Milan Mysliveček
František Novotný
Ivo Oberstein
Jarmila Růžhová
Jiří Řehoř
Hana Sluková

MHMP – sekce
Útvar rozvoje hl. m. Prahy
si Vás dovoluje pozvat
na zahájení

11

● VÝSTAVY

TVŮRČÍ SKUPINY

při Útvaru rozvoje hlavního města Prahy,
které se bude konat dne
12. 9. 2002 v 17 hodin
v Sále architektů
na Staroměstské radnici v Praze.

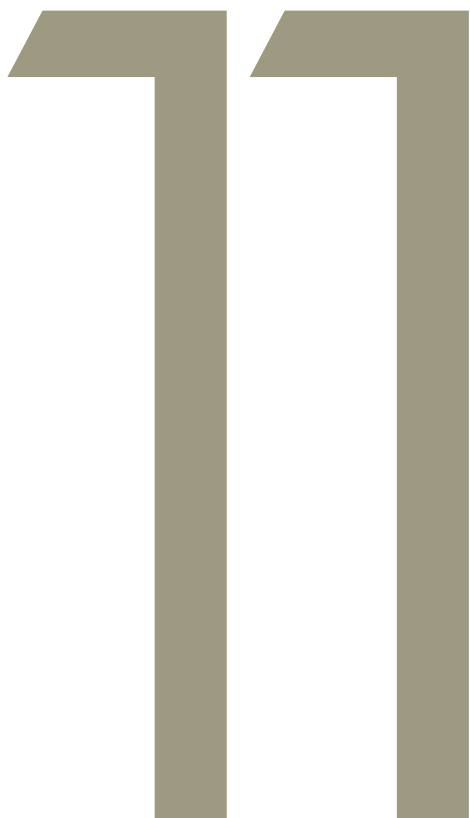
Výstava, která se koná pod patronací
ing. Světlany Kubíkové
ředitelky sekce Útvar rozvoje hl. m. Prahy
potrvá do 13.10. 2002
a bude otevřena
v pondělí 11 – 18 hodin
úterý – neděle 9 – 18 hodin.



VÝSTAVA

TVŮRČÍ SKUPINY

/SÁL ARCHITEKTŮ NA STAROMĚSTSKÉ RADNICI V PRAZE/
ZÁŘÍ – ŘÍJEN 2002

A large, stylized number '11' in a dark olive green color. The first '1' has a horizontal bar at the top that extends to the left. The second '1' has a horizontal bar at the top that extends to the right.

VÝSTAVA

TVŮRČÍ SKUPINY

při MHMP – sekce Útvar rozvoje hl. m. Prahy

Dva roky utekly jako voda – a jako vše, i toto konstatování je velmi relativní. Z pohledu času období krátké, z pohledu proběhlých událostí a změn nejen v Útvaru rozvoje města by vystačilo na desetiletí. A bohužel i v samotné Tvůrčí skupině nastala smutná změna – nelze nezpomenout zakládajícího člena skupiny, letos zesnulého pana architekta Jiřího Řehoře.

Členové Tvůrčí skupiny tedy již po jedenácté představují výsledky svého koníčka – výtvarného umění, k němuž se utíkají ve skromných chvílích volna. Opět proběhly týdny horečných příprav, pro nás obestřeny tajemstvím – a přiznám se i zvědavostí, čím novým nás překvapí a potěší. Právě různorodost, vedle evidentní radosti z tvoření a všudypřítomné pokory k umění, respektive úcta k nalezeným chvílím pro výtvarné vyžití, je obrovskou devizou a důvodem trvalé přitažlivosti výstav Tvůrčí skupiny. Existuje-li mezi členy konkurenční prostředí, pak jen v tom nejlepším slova smyslu - překvapit něčím novým, nezůstat pozadu!

Letošní výstava se koná v době dozrávání vína - a jistě mi dají všichni za pravdu, že členové Tvůrčí skupiny zrají stejně jako ty skvělé plody - umělecky, profesně i lidsky. A mým přáním je, ať jim to dlouho, dlouho vydrží.

Ing. Světlana Kubíková
ředitelka sekce MHMP – Útvaru rozvoje hl. m. Prahy

ÚVODEM

Není náhodné, že člověk, který je ve svém profesionálním životě obklopen shonem lidského hemžení, se často potřebuje uchýlit k něčemu, co by mu poskytlo naplnění, romantiku a odpočinek od každodenních starostí. Hlinomaz maloval, Jan Kanyza maluje, mnozí herci, lékaři, kunsthistorici malují, a tím si kompenzují svou náročnou práci. Uzavírají se do sebe se snahou vyjádřit, co v sobě nosí. Je tomu tak i u autorů, ve svém profesním životě většinou architektů, kteří před lety vytvořili Tvůrčí skupinu. A dnes už po jedenácté prostřednictvím obrazů nahlížíme do jejich vnitřního světa, do něhož se noří ve svém vzácném volném čase.

V malířském umění jsou různé způsoby přenesení vjemu autora.

Ať se jedná o ženskou postavu, rostlinný motiv, barevnou kompozici nebo krajinu, která diváka vtáhne do zázraku přírody. Je v zásadě jedno, jakou formu autor zvolí. Důležité je, zda jde jeho umění od srdce, neboť podstatou umění není přiklánět se k módním trendům.

Pokud někdo hledá sám sebe, svůj rukopis a výraz, musí si vyzkoušet mnoho směrů, které má rád a které ho oslovují a přes ně se pak snaží vyjádřit své nejnítější pocity. A jestliže je úplně upřímný, vždy najde diváka, kterého jeho dílo zaujme a který z něj má radost.

Dopracovat se k profesionalitě není jednoduché, viz například celník Rousseau.

Umění je nesmírně těžká disciplína a řehole a dopít se podstaty věci je neskutečně dlouhá cesta. Někdy to trvá celý život, někdy několik generací.

Vzato filozoficky, umění je jeden z mála druhů práce, která po člověku zůstává. A ten, který tuto činnost provozuje jako zálibu, je spokojenější a vyrovnanější a získává nové síly pro práci v běžném životě.

Jde vlastně o geniální formu relaxace.

Jan Wagner,
akademický sochař

SLOVO K VÝSTAVĚ



Alfred

ing., narozen 26.5.1951 v Praze.
Vystudoval v letech 1970-1975 Stavební fakultu ČVUT.
Soukromě studoval u akad. malíře Jindřicha Koukolského
v letech 1970-1973. Samostatně vystavoval v Příbrami
v roce 1977 a na Akademickém gymnáziu v Praze.
S Tvůrčí skupinou vystavuje od r. 1998.

BRUNCLÍK



„Z Nového Světa“ 2000
tempera, 55 × 70 cm

Alois

ing. arch., narozen 5.11.1927 v Prostějově.
Vystudoval Akademické gymnasium v Praze,
vysokou školu architektury a pozemního stavitelství ČVUT Praha.
Je členem Obce architektů a Jednoty filosofické.
Vystavoval v SÚDOPu Praha v letech 1985 a 1986.
S Tvůrčí skupinou vystavuje od r. 1982.

DOLEŽEL

Velikonoce 2002 • Pascha 2002 • Velikonoce 2002

Na počátku bylo Slovo... a Slovo se stalo tělem a přibývalo mezi námi.



Ἐν ἀρχῇ ἦν ὁ Λόγος... καὶ θεὸς ἦν ὁ Λόγος... καὶ ὁ Λόγος σὰρξ ἐγένετο καὶ ἐσκήνωσεν ἐν ἡμῖν...

Toťo je moje tělo, které se na vás vydává.
Hoc est corpus meum, quod pro vobis datur.

„Pascha 2002“ 2002
kresba perem a tuší, 21 × 30 cm

narozena 13.12.1951 v Novém Jičíně.

V letech 1970 - 1972 studovala na Pedagogické fakultě obor čeština - výtvarná výchova.

Samostatné výstavy 1990 - 2001 Praha, Varšava, Berlín.

Účast na výstavách 1982 - 2000 Praha, Mělník, Berlín, Frankfurt, Štětín, Karlovy Vary.

Účastnila se Strahovských salonů a od roku 1988 vystavuje s Tvůrčí skupinou.

V roce 1998 se zúčastnila výstavy v pražském Mánesu s českými a německými

výtvarníky tvořícími art protis. V roce 1999 ilustrovala knihu R. Skarnitzla

„Perličky moudrosti vyprávějí“. V roce 2000 autorka výtvarné části festivalu

„Světlo duhy“ v Míčovně Pražského hradu. Její art protisy jsou uplatněny v architektuře,

např. v hotelu Kavalír v Praze. Práce publikovala v časopisech Zápisek (1987)

a Domov (1993). Je zastoupena v soukromých sbírkách v České republice i v zahraničí.

Jana

HAUPTMANNOVÁ



„Za prostor a čas“ 1993
art protis, 110 × 95 cm

ing. arch., narozena 14.6.1949 v Ústí nad Orlicí.

V letech 1967 až 1973 vystudovala stavební fakultu ČVUT Praha - obor architektura. Je členem České komory architektů, Asociace pro urbanismus a pozemní plánování, členka „skupiny '73“. Samostatně vystavovala v roce 1988 v ZK Motorlet Praha a 1990 v OKD Na Petynce, v roce 1996 v nemocnici Na Homolce, v roce 2000 v Praze v Domě pánů z Kunštátu a z Poděbrad a v roce 2002 v Galerii Gambit. S Tvůrčí skupinou vystavuje od r. 1982. V letech 1988 až 1994 se zúčastnila Salonu pražských výtvarných umělců, Prvního strahovského salonu, výstav Výtvarníci na pomoc dětem, Pocta A. Dvořákovi v Berlíně, výstav regionálních umělců v Riantec - Francie, skupiny '73 v Praze. Své práce publikovala ve Vlastě a Čs. architektovi. Je zastoupena v soukromých sbírkách v Čechách a v Německu, ve Velké Británii a Finsku.

Alena

HOŘEJŠÍ



„Krajina přede žněmi“ 2001
tempera, 63 × 45 cm

ing. arch., narozen 14.6.1920 v Pardubicích.

V letech 1938 až 1939 studoval na Vysoké škole strojíňho a el. inženýrství ČVUT. Vystudoval vysokou školu architektury a pozemního stavitelství v Praze (1945 - 50). Byl žákem prof. Josefa Lieslera (1945 - 46).

Je členem Obce architektů. Zúčastnil se výstavy mladých výtvarníků v Pardubicích 1939 - 1940, výstavy v Nemocenské pojíšřovně 1942.

S Tvůrčí skupinou vystavuje od r. 1982. V roce 1990 se zúčastnil výstavy křesřanských výtvarných umělců v Praze. Během středoškolského studia publikoval své práce ve studentském časopis Jitro. V r. 2001 měl samostanou výstavu na Obvodním úřadě v Praze 6 - Dejvicích.

Vlastní několik patentů v oboru prostorové a bytové prefabrikace.

Emil

HYSEK

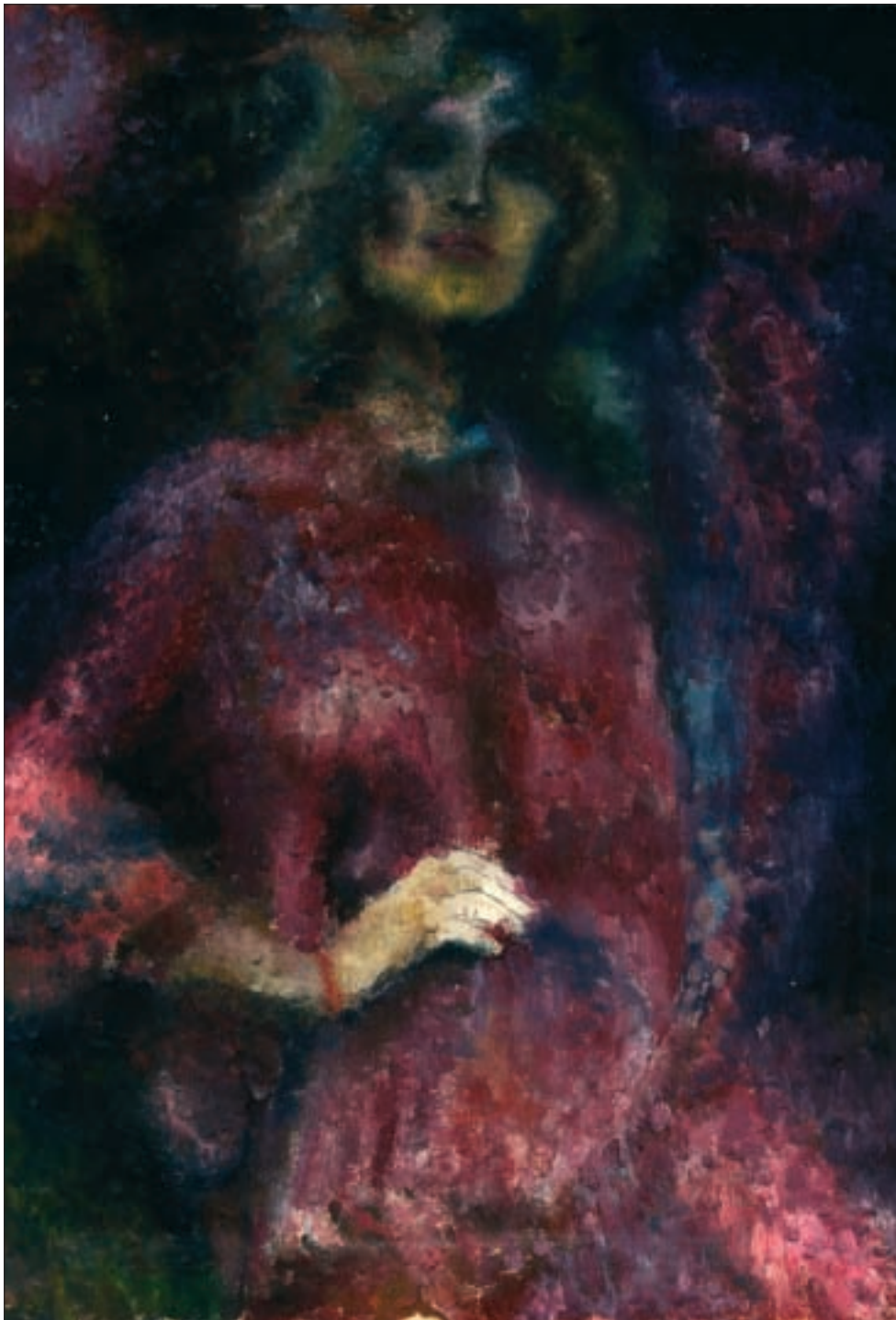


„Pražský hrad se Strakovou akademií“ 1999
peroakvarel, 28 × 18 cm

ing. arch., narozen 14.3.1958 v Brně.
Studoval na fakultě architektury a urbanizmu ČVUT Praha v letech 1977 až 1982. Soukromě studoval výtvarné obory u Otakara Kozáka v Brně. Je členem Obce architektů. S Tvůrčí skupinou vystavuje od r. 1984. V roce 1990 měl tři samostatné výstavy v Praze. Svá díla vystavoval na výstavách v Mexiku 1990, Los Angeles 1990, Římě 1990 a 1992, na Bertramce 1991, v Zürichu 1992 až 1996, Yorkshiru - Anglie 1993, Ósace - Japonsko 1993, v Praze, Moskvě a Medzilaborcích v roce 1993 a 1994. Své práce uveřejnil v časopise Graphis - 1996. Účast na výstavách - International Design Competition, Osaka, Japan 1993, 95, 97, Festival d'affiches de Chaumont 1998 , Water For Human Kind Paris 2000.

Milan

JÍŠA



„Přišla blíž“ 1983
olej, 22 × 31 cm

Jozef

ing., narozen 30.1.1955 ve Štúrově.

Vystudoval Stavební fakultu ČVUT. Samostatně vystavoval v Praze na Strahově - klub č. 7 v roce 1997 a klub č. 11 v roce 1998.

V Orvietu - Itálie v roce 2000 a v dubnu 2001, v Praze v Martinickém paláci v květnu 2001. Výstav Tvůrčí skupiny se zúčastňuje od roku 1994.

MACKO



„V Holešovicích“ 2002
olej na plátně, 120 × 90 cm

Rudolf

narozen 6.10.1955 v Jilemnici.

Ing. arch. autorizovaný architekt ČKA.

Vystudoval Fakultu architektury ČVUT v Praze 1975 - 1981, pracoval jako zedník, grafik, projektant, úředník. Výtvarná činnost prezentována na různých kolektivních i privátních akcích. Zastoupen v soukromých sbírkách doma i v zahraničí. S Tvůrčí skupinou vystavuje poprvé.

MACH



„Kaplička“
akryl, 70 × 90 cm

ing., narozen 24.7.1947 v Praze.
Vystudoval Národohospodářskou fakultu
Vysoké školy ekonomické v Praze.
S Tvůrčí skupinou vystavuje od roku 2000.

Jiří

MEJSTŘÍK

\$ % & # ' () * ! "

narozen 4.10.1951 v Praze.

V letech 1967 - 1971 vystudoval SPŠ grafickou v ateliéru prof. B. Blažeje.

Své práce z oboru heraldiky a typografie, zaměřené na místopisné mapy, tvorbu znaků a akcidenčních tisků vystavoval v Jílovém u Prahy (1983, 1992), v Ostravě (1989), v Haagu (1992) a publikoval v Květech, Naší rodině, Mladé frontě a několika knihách. Jako grafik spolupracoval s nakladatelstvím Odeon, SPN, Horizont, Práh, Žirafa, Orbis Nadas, Argo... S Tvůrčí skupinou vystavuje od r. 2000.

Milan

MYSLIVEČEK



„Kostel v Blansku na Šumavě“ 1986
tempera, 32 × 26 cm

František

ing. arch., narozen 20.6.1946 ve Slaném.

Vystudoval stavební fakultu ČVUT v Praze, obor architektura v letech 1964-1970. Je členem České komory architektů, Obce architektů, Asociace pro urbanismus a územní plánování, výtvarné rady MK ČR, komise rozvoje Praha 4. V letech 1968-1972 vystavoval ve Slaném, Kladně a Zlonicích. V roce 1982 se zúčastnil výstavy „Architekti, malíři, sochaři“ v Ústavu makromolekulární chemie ČSAV, v roce 1988 výstavy „Konfrontace“. Samostatně vystavoval v roce 1989 ve Frágnerově galerii v Praze, od roku 1990 vystavuje s Tvůčci skupinou. Je autorem a spoluautorem výtvarných děl uplatněných v architektuře, např. světelné objekty v České pojišťovně ve Splálené ul. Praha 1, velkoplošné malby na integrovaném domě v ul. Moskevské v Praze 10, památníku I., II a III. odboje v Praze 4. Své práce má zastoupeny v soukromých sbírkách v České republice i v zahraničí.

NOVOTNÝ



„Cesta“ 2002
pastel, 38 × 25 cm

doc. ing. arch., CSc, autorizovaný architekt ČKA,
narozen 18.5.1935 ve Zdicích.

Vystudoval Fakultu architektury a pozemního stavitelství - ČVUT v Praze v letech 1953 až 1959. Je členem obce architektů. V letech 1990 - 1994 byl hlavním architektem města Prahy, od roku 1994 vyučuje a přednáší na Fakultě architektury ČVUT v Praze. V roce 1984 vystavoval samostatně ve Fragnerově galerii v Praze. V roce 1961 se zúčastnil kolektivní výstavy v Karlových Varech a od roku 1988 vystavuje s Tvůrčí skupinou. Je zastoupen v soukromých sbírkách v Čechách a v USA.

Ivo

OBERSTEIN



„Vzpomínka na N. Y.“ 1994
olej, 45 × 60 cm


Jarmila

RŮZHOVÁ

ing. arch., CSc., narozena 28.8.1926 v Českých Budějovicích. Vystudovala Vysokou školu architektury a pozemního stavitelství při ČVUT v Praze v letech 1945 - 1952. Kandidaturu technických věd, obor architektura ukončila v roce 1972 na Fakultě stavební. Je členkou Obce architektů. Samostatnou výstavu měla v roce 1985 v hale Státního ústavu dopravního projektování v Praze. S Tvůrčí skupinou vystavuje od roku 1984, a v roce 1986 se zúčastnila výstavy v SÚDOPu Praha. V roce 1990 vystavovala na Strahovském salonu.



„Hořce“ 1990
akvarel, 29 × 20 cm



ing. arch., narozen 17.2.1927 ve Veselí nad Lužnicí.
Vystudoval fakultu architektury a pozemního stavitelství ČVUT v Praze
v letech 1946 - 1952. V roce 1987 vystavoval samostatně v Praze,
v roce 1988 ve Vlašimi. S Tvůrčí skupinou vystavuje od r. 1982,
a v letech 1985 až 1989 v SÚDOPu Praha. Své výtvarné práce publikoval
v Architektuře ČSR a Práci. Zemřel 8. února 2002.

Jiří
ŘEHOŘ



„Novoročenka 2002“ 2001
kresba perem a tuší, 10 × 18 cm

ing., narozena 27.2.1941 v Plzni.
Absolventka fakulty architektury a pozemního stavitelství v Praze.
Členka sdružení výtvarníků. Samostatně vystavovala v roce 1994,
2001 v Opočně, v Jablonném nad Orlicí 2002. Zúčastnila se kolektivních
výstav výtvarníků v Šumperku 1989, v Jablonném nad Orlicí 1990,
v Chodovské tvrzi 1992. S Tvůrčí skupinou vystavuje od roku 1990.
Své práce má zastoupeny v soukromých sbírkách v České republice,
Švýcarsku a Itálii.

Hana

SLUKOVÁ

„Šediviny Orlické hory“ 2000
olej, 40 × 40 cm

